

# 产品使用说明

## 半自动咖啡机

深圳市凯度电器有限公司

品牌官网: [www.casdon.com.cn](http://www.casdon.com.cn)

服务热线: 4008-110-168

品牌商地址: 广东省深圳市龙华区民治街道北站社区鸿荣源北站中心A塔3201

生产商: 佛山市岩知科技有限公司

生产商地址: 广东省佛山市顺德区大良街道五沙社区顺园北路6号-7号6B栋六楼602

版次: 20240409



凯度电器公众号  
微信扫码, 服务即到



扫码加专属助理  
享专业咨询服务

N12-MS2

# 目录

执行标准.....	01
产品安全注意事项 .....	02
产品介绍 .....	03
控制面板.....	05
制作饮品.....	06
基本操作.....	07
除垢功能.....	12
水箱缺水提醒.....	14
恢复出厂设置.....	14
保养与清洁.....	14
屏幕信息.....	15
故障排除.....	16
食品接触材质说明.....	17
规格参数.....	18
告用户环境影响书.....	19
电器产品有害物质名称及含量说明 (RoHS) .....	19
维修服务.....	20

附注:

- 1.本说明书内容经过认真核对,如有印刷错误或内容上的误解,本公司保留解释权;
- 2.由于我们的产品在不断升级和优化,如实物与图示有差异,请以实物为准。
- 3.如遇产品技术或软件升级,恕不另行通知。



请您在使用本产品之前阅读并保存好本说明书,以便将来参阅使用更多操作可以搜索关注我们的公众服务号“CASDON凯度电器”!。

## 执行标准

### 该系列产品执行中华人民共和国国家标准：

- ◆ GB 4706.1-2005《家用和类似用途电器的安全 第1部分:通用要求》
- ◆ GB 4706.19-2008《家用和类似用途电器的安全 液体加热器的特殊要求》
- ◆ GB 4706.30-2008《家用和类似用途电器的安全 厨房机械的特殊要求》

本产品按家用标准设计制造,请勿用于商业或工业用途。

## 产品安全注意事项

### 使用范围

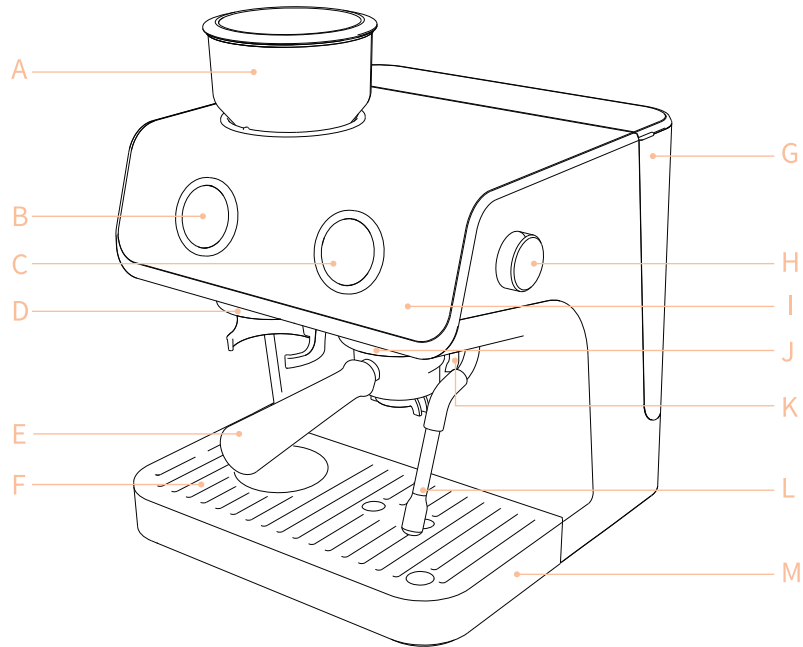
此款咖啡机电器设计用于制作标准家庭份量的咖啡,可供家庭或类似于家庭环境的非商业场所使用。其他场所如:员工餐厅,旅馆等商业场所,或其他日均咖啡消耗量大的场所不建议使用。

### 安全警告

1. 机器工作时,切勿将手及身体其它部位伸入漏斗或蒸汽管底部以防烫伤,在任何时候均禁止用手或身体其它部位接触蒸汽管,转动蒸汽管位置仅可以接触蒸汽管上的硅胶套管来转动以防烫作。
2. 本家电适合于8周岁及以上的正常人士使用。如身体残弱不便、感官和智力障碍,以及缺少相关经验和知识的人群使用时,必须有正常能力而且懂得安全操作的监护人从旁监督指导。禁止儿童玩耍本家电,同时,也不允许其对本家电进行维护和保养,除非其大于8周岁而且有监护人从旁照看。
3. 可拆卸水箱和高压漏斗手柄不能放入洗碗机清洗,另器具不得浸入水中。
4. 水箱中仅可加入纯水。
5. 请勿使用经过特殊处理的(如添加添加剂,加糖等)的咖啡豆。
6. 本机器的设计用途是制作咖啡和含牛奶饮品。除此之外的用途都不正确且具有危险性。
7. 切勿将电器或电源线浸入水中,只有在电线和电器没有损坏时才能使用,如果发生故障,立即拔下插头或断开电源,本电器只能通过一个带接地线的正确安装的插座连接至交流电源,确保已正确安装家用电源的保护导线系统,只能按照铭牌上的规定连接,更多信息请见技术参数表。
8. 如果电源线损坏,为了避免危险,必须由制造商、其维修部或类似部门的专业人员更换。
9. 如遇机器损坏(如散发焦味),请立即拔下电源插头,联系售后维修中心400-110-168。
10. 对不恰当使用机器造成的危险,公司不负有责任。
11. 在不使用或清洁咖啡机时请先拔下插头。在安装或取下咖啡机的内部部件或清洁前需先让咖啡机冷却。
12. 请不要使用非指定生产商的元器件。这样将会对用户造成危害或构成潜在危险。
13. 不要将咖啡机放在或靠近气罐或烤箱上
14. 使用清洁的冷水注满水箱,不要向水箱中加入矿物质,牛奶或其他液体饮料。
15. 在煮咖啡的时候,咖啡机的某些部件温度很高,切勿直接接触。仅限于接触手柄。
16. 不要在高温,强磁场和空气潮湿的环境中使用咖啡机。
17. 本机器必须在环境温度5°C~40°C之间使用
18. 若在0°C温度环境下存放,需要提前清空水路
19. 本机使用的是标准 16A 插头,如长时间使用本机,务必更换16A 专用墙壁插座,以免发生安全事故。
20. 请勿让咖啡机干烧,水箱没水的情况下,禁止使用该器具。
21. 豆箱不具备密封功能,请及时清理豆箱,将咖啡豆倒回其它密闭容器内,以免因咖啡豆回潮影响咖啡口感及磨豆器的正常使用。

## 产品介绍

### 产品示意图



A - 豆盒

B - 显示屏

C - 压力表

D - 出粉口

E - 手柄

F - 接水盘

G - 水箱

H - 蒸汽旋钮

I - 控制面板

J - 冲泡口

K - 出水嘴

L - 蒸汽棒

M - 接水盒

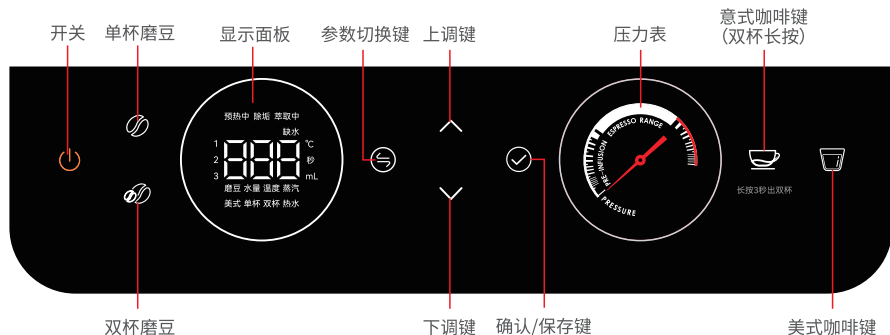
### 配件清单

开箱后, 请确认配件是否齐全。

序号	名称	数量
1	主机	1套
2	清洁粉刷	1个
3	单杯滤杯	1个
4	双杯滤杯	1个
5	漏斗手柄	1个
6	压粉器	1个
7	拉花奶缸	1个
8	粉勺	1个
9	产品使用说明(含保修卡)	1本

## 控制面板

### 显示屏功能介绍



## 首次使用

### 开箱

1. 检查并确保所有配件齐全无损坏。
2. 取下水箱底部的橘色密封胶塞, 往水箱内装入适量水, 水位不能超过“最大”位置, 不能低于“最小”位置。
3. 取高压漏斗(此时不放咖啡粉)对准冲泡头扣位, 并按需要放入单杯或双杯滤网, 逆时针旋转锁紧漏斗。
4. 连接电源, 确保蒸汽旋钮处于十二点位置, 按动“电源”按键, 机器预热灯点亮。待预热完成后, 预热灯熄灭, 功能按键灯全部保持半亮状态。
5. 将旋钮旋至蒸汽大位置, 出适量的蒸汽(注意: 蒸汽管需对准接水盘或使用杯子接蒸汽, 以免烫伤)。
6. 按动“☕”按键, 清洗机器管道(注意: 请勿将身体任何部位位于漏斗下方, 请使用杯子接水, 以免烫伤)。
7. 待水停止流出之后, 把接水盘或杯子内的水倒掉。
8. 用温水把整机可拆卸部件彻底清洗干净。
9. 由于咖啡机在出厂前都会进行测试, 所以机器内部出现少量咖啡粉属于正常现象。

### 小tips

- \* 打开包装后, 如有明显的损坏以及配件缺失, 请与售后服务中心联系400-110-168。
- \* 由于咖啡机在出厂前都会进行测试, 所以机器内部出现少量咖啡粉属于正常现象。
- \* 咖啡机在制作饮品过程中会释放热气, 因此用户需要考虑咖啡机四周至少需要留出3cm的空间, 上方至少留出15cm空间。
- \* 咖啡机周围应避免尖锐或者高温的物体, 有损坏电源线的风险。

## 制作饮品

通常咖啡的口感须在酸度、香气、浓度、苦味四方面达到平衡的风味, 才称得上是一杯好咖啡。使用凯度咖啡机, 可以让你自由调整咖啡粉的研磨量, 粗细度与压粉的力道以冲煮出合适自己口感的浓缩咖啡。

### 标准萃取



研磨粗细度	压粉力度	咖啡粉量
适中	适中	18克/杯
萃取时间	萃取咖啡量	
20-30秒	30-40mL	

### 味道太淡(萃取不足)



研磨粗细度	压粉力度	咖啡粉量	萃取时间	萃取咖啡量
太粗	施力过轻	太少	20秒内	>30mL

### 解决方法



### 味道过苦(过度萃取)



研磨粗细度	压粉力度	咖啡粉量	萃取时间	萃取咖啡量
太细	施力过重	太多	超过30秒	<20mL

### 解决方法

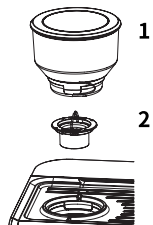


## 基本操作说明

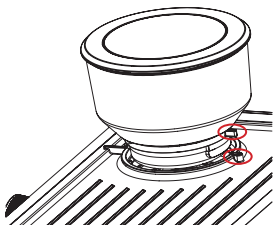
制作饮品之前,首先确认水、咖啡豆是否充足,屏幕内无显示故障等信息。  
将所需饮品杯子放置在咖啡出口下方。

### 研磨功能

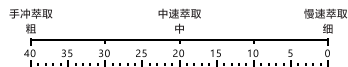
本产品带有咖啡豆研磨功能,在使用此功能前,请确保所有器件均依要求安装到位。具体如下所示:



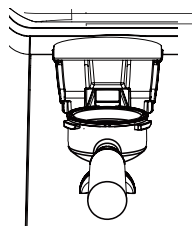
图一



图二



图三



图四

图一:刀盘2已装入,并已顺时针旋紧;然后装入豆箱1。

图二:图中红圈位置已对准,压下后顺时针旋转装入豆箱。

图三:出粉颗粒的粗细度对应萃取速度的快慢,豆箱上又如图三所示标志,用于调整研磨粗细度。

### 研磨操作步骤详解

- 第一步 确保器件已安装到位。
- 第二步 在豆箱中加入适量的咖啡豆。
- 第三步 依图四所示,将漏斗放入左侧接粉支架中。
- 第四步 按下“☪”按键,磨豆组件启动,达到设定的磨粉时间后自动停止中途操作时再按一次“☪”按键,即可停止。此时左侧面板对应位置退出磨豆状态。
- 第五步 取出漏斗,在桌面或压粉垫上敲动漏斗,将滤网中的咖啡粉进行预铺粉;使用压粉器,将咖啡粉压紧。
- 第六步 将漏斗逆时针旋入冲泡头,依据所使用的过滤网杯份,选择相应的“☺”按键或“☻”按键即可萃取咖啡。

#### 小tips

- \*磨豆时间出厂设置默认为18s(适用于单杯杯量),在“缓慢萃取”磨粉档位区域段,磨豆机出粉约14g;(受咖啡豆的烘焙度及新鲜度影响,参数可能需要微调)。按动“☪”按键,机器将按照默认设定参数进行磨豆。
- \*当未安装豆箱时,左侧面板上会出现E7的故障代码提醒,提示豆箱没有安装到位。
- \*若豆箱已安装到位,但依然出现E8故障代码,很可能是由于磨豆系统连续工作触发了保护机制。此时只需关机片刻或稍等片刻后,即可解决此问题。

### 自定义磨豆功能步骤详解

本产品可以用户自主设定磨豆时长,具体操作方法如下:

- 第一步 点按“☹”按键,“磨豆”字体点亮,显示屏数值闪烁,此时通过“^”和“v”按键设定所需的磨豆时间后,点按“☑”按键,保存当前磨豆时长设置。
- 第二步 确认后,如果想要修改磨豆时长,可重复上述操作。
- 第三步 磨豆时长确认后,点击磨豆按键即可出粉。
- 第四步 磨豆时长出厂默认值为18s
- 第五步 机器每次使用完后,都会自动记忆上一次的磨豆时长,下次使用时,如无需调整参数,可直接点按磨豆键进行接粉。

## 咖啡粉研磨建议

为了获得均匀、一致的咖啡粉，您可以依据咖啡豆的品类及质量来适当调整磨豆机的出粉粗细程度，以获得一杯高品质的咖啡。

- 咖啡机配置200g 大容量豆箱，功能强大，无需额外购置磨豆机。
- 集成式锥磨轮研磨系统，将咖啡豆慢慢聚拢，逐层研磨，可以实现多档研磨精细度，您可以通过调整咖啡豆箱对应档位来控制研磨咖啡粉的粗细，自由选择您喜欢的口味。
- 研磨的咖啡粉越粗，则萃取速度越快，咖啡酸味越重。研磨的越细，则萃取速度越慢，咖啡的苦味就越明显，用户可根据自己的口味选择合适的研磨粗细度。

## 萃取咖啡及蒸汽功能

- 往水箱内装入适量饮用水，水位不能超过“最大”位置，不能低于“最小”位置。
- 请确保机器已完成预热后，再进行咖啡萃取与蒸汽打发的操作。

## 萃取咖啡功能

**建议:**我们建议在萃取咖啡前，对器具做一下预热，包括漏斗、滤网和杯子，这样咖啡风味就不会因为冷的器具而受影响。

**具体方法:**将滤网放入漏斗中，然后将漏斗旋入冲泡头中，在冲泡头下方放置杯子，按“☕”按键出水进行预热，出水约3~5s后点按意式咖啡按键停止后，再装粉萃取咖啡。

## 制作饮品

### 单杯意式咖啡

- 第一步:**待机状态下，将单杯滤网装上漏斗；
- 第二步:**装入已准备好的咖啡粉，使用压粉锤压紧咖啡粉，然后把漏斗组件对准冲泡头卡位；
- 第三步:**逆时针旋入冲泡头，把咖啡杯放在杯垫上，点按“☕”按键，进入单杯意式咖啡功能；
- 第四步:**右侧面板对应位置将显示实时萃取压力，咖啡萃取过程中屏幕会出现萃取水量数值变化；
- 第五步:**萃取完成后，系统自动停止工作；
- 第六步:**单杯意式咖啡 功能结束，面板所有灯半亮，整机进入待机状态。

### 双杯意式咖啡

- 第一步:**待机状态下，将双杯滤网装上漏斗；
- 第二步:**装入已准备好的咖啡粉，使用压粉锤压紧咖啡粉，然后把漏斗组件对准冲泡头卡位；
- 第三步:**逆时针旋入冲泡头，把咖啡杯放在杯垫上，长按“☕”按键 3s，进入双杯意式咖啡功能；
- 第四步:**右侧面板对应位置将显示实时萃取压力，咖啡萃取过程中屏幕会出现萃取水量数值变化；
- 第五步:**萃取完成后，系统自动停止工作；
- 第六步:**双杯意式咖啡 功能结束，面板所有灯半亮，整机进入待机状态。

### 单杯美式咖啡

- 第一步:**待机状态下，将单杯滤网装上漏斗；
- 第二步:**装入已准备好的咖啡粉，使用压粉锤压紧咖啡粉，然后把漏斗组件对准冲泡头卡位；
- 第三步:**逆时针旋入冲泡头，把咖啡杯放在杯垫上，点按“☕”按键，进入单杯美式咖啡机功能；
- 第四步:**右侧面板对应位置将显示实时萃取压力，咖啡萃取过程中屏幕会出现萃取水量数值变化；
- 第五步:**萃取完成后，系统自动停止工作；
- 第六步:**单杯美式咖啡 功能结束，面板所有灯半亮，整机进入待机状态。

## 私人定制杯量

单杯及双杯咖啡：用户可以根据个人喜好调整具体的咖啡杯量，具体操作如下：

- a.以意式咖啡为例，如果觉得杯量不足，可以在一次萃取完成后，继续点按咖啡萃取键（若单杯，则点按“☕”，若双杯，则长按“☕”），直到出液至理想杯量，点按对应的咖啡萃取按键，停止咖啡出液。
- b.以意式咖啡为例，如果萃取过程中发现已达理想杯量，可以立刻点按对应的咖啡萃取键，停止咖啡出液。
- c.以上仅针对意式咖啡而言。

## 定制萃取温度：

- 本机具有 PID 调控功能，可监控加热模块加热热水，使咖啡在 92°C 的温度下萃取。您可调节咖啡的萃取温度，
- 温度可调范围在 88-96°C 之间，每次增加 1°C，可满足不同的口味要求。温度较高，苦味会增加，酸度会降低。温度较低，苦味会降低，酸度会增加。
- 点按“☺”按键，直至“温度”字体点亮，显示屏数值闪烁，此时通过“^”和“v”按键设定所需的萃取温度后，点按“☺”按键，保存当前萃取温度设置。
- 如果想要再调参数或者调其他参数，要重新按参数调节键，按完数字闪烁。
- 注意：萃取温度出厂默认参数为 92°C。

### 定制萃取水量(意式)

意式咖啡,您可调萃取水量为20~125mL之间,每次增加5mL,可满足不同口味的要求。点按“☺”按键,直至“水量”字体点亮,显示屏数值闪烁,此时通过“^”和“v”按键设定所需的萃取水量后,点按“☺”按键保存当前意式咖啡萃取水量的设置。如果想要再调参数或者调其他参数,要重新按参数调节键。

### 定制水量(美式)

美式咖啡,您可调水量为100~250mL之间,每次增加10mL,可满足不同口味的要求。点按“☺”按键,直至“美式”和“水量”字体点亮,显示屏数值闪烁,此时通过“^”和“v”按键设定所需的萃取水量后,点按“☺”按键,保存当前美式咖啡水量设置。如果想要再调参数或者调其他参数,要重新按参数调节键。进入定制模式后,如果在5分钟内无按下任何按钮,机器会退出该模式并回到待机状态。

### 蒸汽功能

蒸汽分为蒸汽大、蒸汽小、关三个档位。预热完成后,此时可根据需求旋动蒸汽旋钮到对应蒸汽档位,使用对应蒸汽功能。蒸汽功能正常使用过程中,“蒸汽”字体点亮。

#### 小tips

- \*蒸汽功能将产生高温蒸汽,使用时请注意避免烫伤。
- \*为保证牛奶的发泡效果,请待蒸汽功能运行3-5秒后,将旋钮旋至“蒸汽关”的位置后,再将蒸汽管伸入牛奶中,最后把旋钮旋到对应蒸汽档位位置进行牛奶发泡。
- \*蒸汽功能最长使用时间为10分钟。
- \*使用完此功能后请及时将旋钮旋至“蒸汽关”的位置,如未旋回,蒸汽在使用10分钟后亦会停止工作,而后整机进入预热中状态。

### 热水功能

- 同时按下“☺”和“☺”按键,机器热水口出热水。
- 轻触“意式咖啡/美式咖啡”任一按键,停止出热水。
- 热水和萃取不能同时进行。

## 除垢功能

本产品带有除垢提醒功能及除垢程序,当系统检测到整机到达1500杯时,每次开机除垢灯点亮。此时,也可以选择忽略,但下次开机依然会提醒。用户需要执行完整的除垢功能后才能取消提醒,此过程需要用户配合完成。若除垢过程中强制关机,第二次开机时,除垢提示依然显示除垢说明:建议每4-6个月除垢一次。除垢可以选用:

- A.咖啡机除垢片
- B.液体除垢剂
- C.白醋和温水

#### 注意:

##### 1.除垢程序启动时请确保:

- 水位注满到“最大”位置。
- 清空接水盘然后装到位。
- 将器具通电且处于待机状态。
- 放置双杯滤网进入漏斗内。
- 将漏斗旋入漏斗支架。

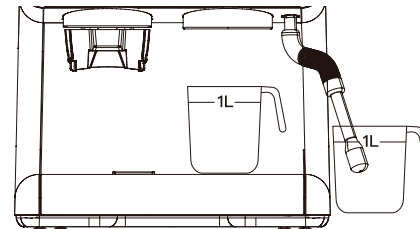
##### 2.当除垢提醒启动后或用户自主启用除垢程序前,请完成以下除垢准备工作后再运行除垢程序:

##### ■除垢准备:

用户自主启用除垢程序前,请完成以下除垢准备工作后再运行除垢程序 往水箱加入溶液(A/B/C三种方式选取一种)

- A.往水箱注水至“最大”位置。加入除垢片,待除垢片完成溶化;
- B.在水箱内加入半杯液体除垢剂,然后往水箱注水至“最大”位置,允许溶液彻底混合;
- C.在水箱内加入1.5勺白醋,然后往水箱注水至“最大”位置,允许溶液彻底混合;

备注:确保水箱插入到位,并放置一个1升的容器在冲泡头下面,另一个1升容器在蒸汽导管下面(如下图)。





#### ■ 除垢循环：

完成以上步骤后，可依下述方式启动清洁程序，除垢循环大约需要15分钟。待机状态下，同时长按“☹”按键+“☑”按键，将启动除垢程序。

说明：

- 1.除垢程序启动时，“蒸汽”和“1”字体闪烁。
- 2.如果除垢步骤 1分钟之内没有启动，机器将退出除垢循环返回到待机状态。当“蒸汽”和“1”字体闪烁时，请执行以下操作：

#### ①启动除垢循环：

第一步：转动旋钮到“蒸汽大”位置；

第二步：“蒸汽”字体常亮，“1”字体常亮；

第三步：水泵开始启动，热水将从冲泡头和蒸汽导管释放，之后水泵发出不同的噪音；

第四步：当热水已经停止从冲泡头和蒸汽导管释放时，此步骤完成；

第五步：“蒸汽”字体闪烁，“2”字体闪烁，“1”字体熄灭，表明机器已经完成此操作。

#### ②准备清理：

机器在完成操作①后，请按下述指引继续清理：

第一步：蒸汽导管和冲泡头需要使用新鲜水清理干净。

第二步：除去除垢溶液，冲洗水箱，水箱加水至“最大”位置。

第三步：清空容器。

#### ③启动清理：

第一步：转动旋钮到“蒸汽大”位置；

第二步：“蒸汽”字体常亮“2”字体停止闪烁，“3”字体常亮；

第三步：水泵开始启动，热水将从冲泡头和蒸汽导管释放，之后水泵发出不同的噪音；

第四步：当热水已经停止从冲泡头和蒸汽导管释放时，此步骤完成；

#### ④除垢完成：

第一步：“蒸汽”字体闪烁，“3”字体熄灭，机器发出蜂鸣声，表示机器除垢循环完成；

第二步：将旋钮旋到“蒸汽关”的位置，“蒸汽”字体熄灭；

第三步：机器将返回预热状态，预热完成后进入待机状态；

第四步：除非强制关机，否则不能取消除垢操作；

## 水箱缺水提醒

当水箱缺水或豆粉研磨过细时，导致萃取压力过大，机器会提醒用户注意。具体显示为 数码屏上的“缺水”字体点亮。

## 恢复出厂设置

同时按单双杯磨豆2s，机器蜂鸣一声，屏幕全显2s，恢复出厂设置。

## 保养与清洁

### 磨豆器日常保养

磨豆器在使用的过程中，因受咖啡豆及外界因素的影响，会堵塞出粉通道，在发生以下情节时请务必及时清理出粉通道：

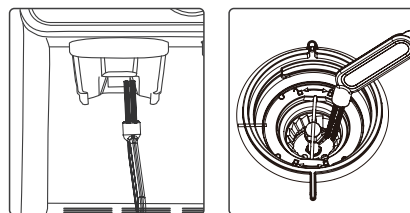
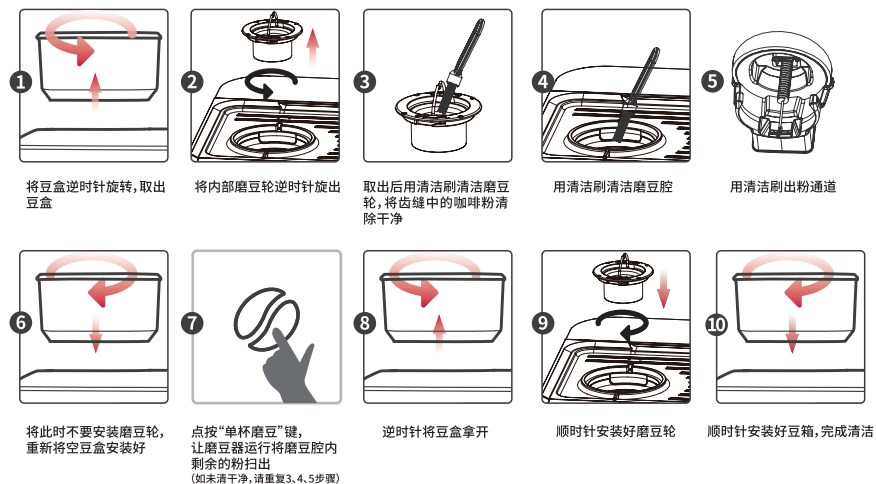


图1：清理通道位置

图2：清理磨豆轮位置

- 1.每两周最少清洁一次出粉通道及磨豆轮；
- 2.当出现出粉量减少时，请清洁出粉通道及磨豆轮
- 3.当使用磨豆器研磨完精细状态的咖啡粉时，请及时清理出粉通道；
- 4.该机带有除静电防飞粉系统，当咖啡粉出飘出漏斗范围时，请及时使用毛刷清理粉道口位置

### 磨豆器的清洁方法



## 屏幕信息

故障现象	可能导致故障的原因	处理方法
E1	出奶传感器高温保护	· 关机等待温度降下来再使用
E2	咖啡传感器异常	· 联系400售后客服咨询处理
E3	蒸汽传感器异常	· 联系400售后客服咨询处理
E4	出奶传感器开路/短路	· 联系400售后客服咨询处理
E5	流量计异常	· 联系400售后客服咨询处理
E6	通讯异常	· 联系400售后客服咨询处理
E7	豆盒未装配	· 检查豆盒是否装配好
E8	磨豆机组长时间工作保护	· 停机片刻后再使用

凯度电器全国服务热线电话:4008-110-168

## 故障排除

可以根据故障描述来判断原因以及解决方法,如有不明之处,请与售后服务中心联系4008-110-168。

故障现象	可能导致故障的原因	处理方法
出完蒸汽后不能马上煮咖啡或煮热水和机器会自动抽水	打完蒸汽需要泄压降温,此时不能进行其他操作,抽水是为了快速冷却发热煲	泄压降温需要20-30s 时间泄压降温后面板指示灯正常显示后方可进行煮咖啡或煮热水功能
机器底部有水迹	水箱或接水盘没安装到位/接水盘已满	确保水箱和接水盒已安装到位,若已安装到位,且已清空接水盘如还无法解决,请勿私自拆开机器,把机器送到当地售后维修处理
开机后会听到滴答声和出咖啡后会听到嘶嘶声	这属于正常现象,是压力控制阀正常运行产生的声音	/
漏斗不出咖啡或一滴一滴地流或漏斗无法正常旋入	咖啡粉的量超标、咖啡粉太细或压粉压力过大	粉量不宜超标,适量调节磨豆机的磨豆档位,直到适宜。压粉时不宜重复用过度的力按压
咖啡无油脂	咖啡豆受潮或咖啡粉太粗	选择新鲜的咖啡豆和研磨粗细度适中的粉进行煮咖啡
不出蒸汽	蒸汽嘴堵死	拆蒸汽嘴出来清洗干净
磨豆后不出粉	咖啡粉磨得较细或长时间没清理出粉通道	看磨豆器日常保养说明,用圆形毛刷清理干净出粉通道
水箱有水,但屏幕依然显示“缺水”	豆粉研磨过细,导致机器压力异常,水无法渗透豆饼	研磨度高一点,重新萃取

## 食品接触材质说明

### 食品接触材质及制品

部件名称	材料类型	执行标准	使用条件
水箱盖 / 水箱接头 / 豆箱内盖	ABS	GB4806.7-2016 GB4806.6-2016	/
水箱提手 / 水箱	PP	GB4806.7-2016 GB4806.6-2016	/
咖啡豆箱	AS	GB4806.7-2016 GB4806.6-2016	/
接头 / 过滤片 / 阻流板 / 冲泡头保护阀套 / 保护阀体 / 保护阀帽 / 转换开关盖 / 转换开关后盖 / 四通接头 / 磨豆电机支架	PA66	GB4806.7-2016 GB4806.6-2016	/
单向阀密封圈 / 接头密封圈 / 保护阀密封圈 / 硅胶管 / 硅胶管 (L型) / 水管接头 (L型) / 漏斗密封圈 / 弯头密封圈 / 保护阀胶塞 / 转换开关密封圈	硅胶	GB4806.11-2016	/
单向阀弹簧 / 过滤片 / 自攻螺钉 / 运水管 (发热煲内部的) / 1杯滤网 / 2杯滤网 / 奶杯 / 蒸汽管 / 蒸汽铜嘴 / 卡口夹 / 弹簧 / 泄压弹簧 / 压棒 / 高压漏斗 / 咖啡嘴	06Cr19Ni10 (SUS304)	GB4806.9-2016	/
耐压管	PTFE (聚四氟乙烯)	GB4806.7-2016 GB4806.6-2016	/
保护阀推杆 / 四通接头	铝合金 DL103	GB4806.9-2016	不能和酸性物质接触
顶杆 / 铜轴套	HBI59-1 (黄铜)	GB4806.9-2016	不能和酸性物质接触
固定圈 / 活动支架 / 豆箱座 / 咖啡通道 / 咖啡通道盖 /	POM	GB4806.7-2016 GB4806.6-2016	/
刀盘 / 锥形刀	30Cr13	GB4806.9-2016	不能和酸性物质接触

## 规格参数

产品名称	凯度牌半自动咖啡机
产品型号	NI2-MS2
豆箱容量	200g
研磨挡位	40档
水箱容量	3L
水泵压力	19bar
电压参数	220V~50Hz
产品功率	2500W
机身尺寸:长*宽*高	347*336*410mm
毛重/净重	11.5kg/10kg
执行标准	GB 4706.1-2005, GB 4706.19-2008, GB 4706.30-2008

产品按照最新有效标准版本执行

## 告用户环境影响书

### 告用户环境影响书

"保护环境,造福人类,预防污染,持续改进"是我司环境管理的宗旨和方向。

我司产品在使用中和完成使用寿命后造成的环境影响特向您敬告如下:

请正确处理包装材料。废纸箱、废塑料袋为可回收废弃物,废泡沫塑料为不可回收废弃物,拆包后应扔到指定的分类垃圾桶中。

任何产品均有使用寿命,请按国家明文规定的使用报废年限报废,无论是到期报废还是中途换代报废,均应送到当地废品收购站。

通过正确处置该产品,您将有助于防止因该产品的不当处置而产生对环境 and 人类健康造成不利影响。

## 电器产品有害物质名称及含量说明(RoHS)

部件名称	中国RoHS管控物质或元素					
	铅(Pb)	汞(Hg)	镉(Cd)	六价铬(Cr6+)	多溴联苯(PBB)	多溴二苯醚(PBDE)
蒸汽管接头组件	X	0	0	0	0	0
发热管组件	X	0	0	0	0	0
蜂鸣器组件	X	0	0	0	0	0
电子板组件	X	0	0	0	0	0
铜簪、顶杆	X	0	0	0	0	0
轴承	X	0	0	0	0	0
开关器、温控器、定时器、	0	0	X	0	0	0

本表格依据SJ/T 11364的规定编制  
O:表示该有害物质在该部件所有均质材料中的含量均在GB/T26572规定的限量要求以下。  
X:表示该有害物质至少在该部件的某一均质材料中的含量超出GB/T26572规定的限量要求。

有害物质说明:我公司产品所使用材质中有害物质元素含量已遵循有害物质限量标准GB/T26572的限量要求,其中部分标“X”的表示因全球技术水平的发展还无法实现有害物质元素含量的替代,我司将根据全球技术的发展,努力实现有害物质的替代,如因技术发展及材料中有害物质环保升级,将会编入新版说明书。

 此标识适用于在中华人民共和国销售电子信息产品,标识中央的数字为正常使用条件下的环境保护适用期限的年数。

温馨提示——安全使用年限取决于本产品,建议使用一定年限后更换新机。

附注:以上所有内容经过认真核对,如有任何印刷错漏或内容上的误解,本公司保留解释权。

## 维修服务

### 尊敬的客户:

感谢您购买本公司的产品。请您在使用前务必认真阅读产品使用说明书,以便准确的使用。如您在使用过程中出现产品故障,可参照“故障排除”一节了解相关信息。如没有解决故障的情况,请立即停止使用,并拔出电源线插头,联系本公司售后服务部门,本公司将为您提供优质的服务。

售后微信公众号:凯度电器(购买机器后请第一时间关注,可自助下单申请售后上门服务)

凯度电器全国服务热线电话:4008-110-168

我们会在最短的时间内给你最满意的服务,谢谢!

### 免费修理规定

- 产品自签收之日起五年内非人为造成的内部故障,本公司以购买记录或收据等有效凭证给予免费维修服务。
- 享受保修期内的免费修理服务。您须向本公司提供发生故障的产品以及相应的保修卡,凡不能提供本公司指定有效购买途径证明,或超过保修期的,则酌情收取一定的维修费和零配件费用。
- 其他保修政策,按照中华人民共和国相关法律规定执行。
- 请在本公司指定的维修中心接受维修服务。

### 特别提醒:

即使在保修期内,但有下列情形之一的,仅提供有偿维修服务:

- 超出相关法律规定的有效期限和免费维修期限的;
- 按照《使用说明书》的要求使用、维护、保管而导致故障或损坏;或者客户自行改造或者自行修理而导致故障或损坏;或者由于碰撞、摔落等人为因素导致故障或损坏的;
- 无法出示保修卡及有效购买票据或其他有效凭证的;
- 因不可抗力如天灾(洪水、火灾等)、环境、气候干扰,及其他外来因素如电源、电压不相等因素导致故障或损坏的;
- 正常的消耗零配件的更换;
- 非本公司指定维修中心维修人员拆卸造成损坏的;
- 本保修条款仅适用于消费者个人为生活消费而购买使用的产品,不适用于经营性使用目的;
- 本保修卡仅限于中国大陆地区(港澳台除外)。

产品维修单			
产品型号		制造编号	
签收日期		购买订单号	
用户姓名		联系电话	
通讯地址			
维修记录			

须提供购买产品与日期相关有效票据或者票据复印件或其他有效凭证

展开尺寸:280\*200mm

颜色:  PANTONE 473C + 单黑

材质: 封面157g铜版纸过哑膜, 内页100g双胶纸

